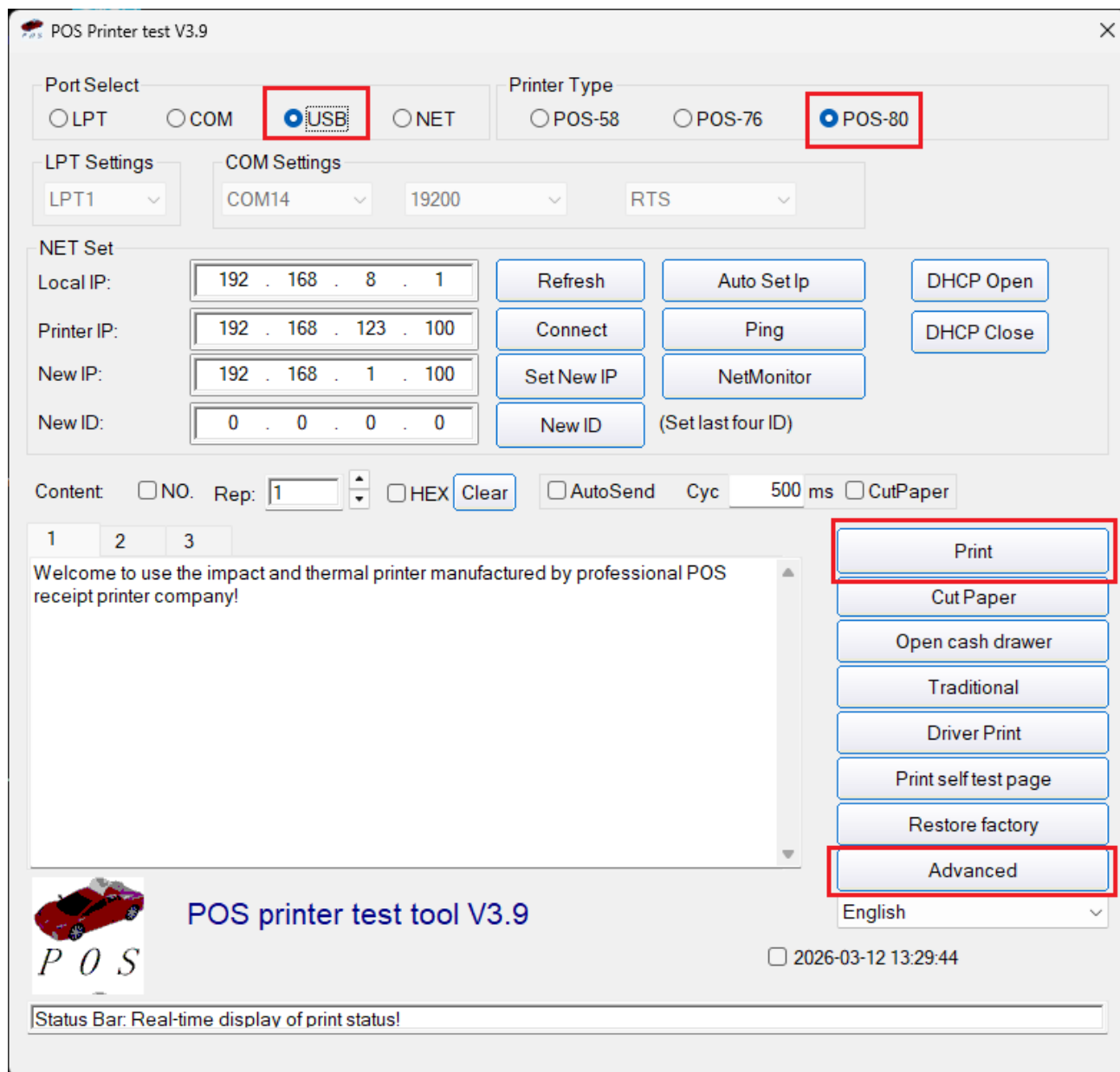


## Połączenie drukarki NPOS przez sieć WiFi

Uruchom program **Printer TEST**. Program jest dostępny na stronie internetowej Novitus <https://novitus.pl/drukarki-kuchenne#produkty> . Po wybraniu właściwego modelu drukarki należy przejść do sekcji **Wsparcie**. Po uruchomieniu program postępuj zgodnie z poniższym opisem.



1. Wybierz model drukarki **POS-80** (lub aktualny w przypadku innych modeli drukarek).
2. Wybierz opcję komunikacji przez port **USB**.
3. Kliknij przycisk „**Print**”, aby sprawdzić czy połączenie z drukarką jest prawidłowe.
4. Po uzyskaniu wydruku kliknij przycisk „**Advanced**”.

Po kliknięciu przycisku „Advanced” pojawi się poniższe okienko:

The 'Advanced' settings window contains various configuration options. The 'Net Settings' section includes a 'Set Net' button, which is highlighted with a red box. Other sections include H Parameter Settings, Code page Settings, NV Logo Test, Barcode Printing test, P76 Buzzer Settings, P76 Density Settings, P80 Black sens, baud rate settings, DIP Settings, 2D Barcode test, USB MODE Settings, and USB port settings. On the right side, there are sections for Black Mark Settings, File data send, Cut With Beep, Width Settings, Close lid cut paper, Density Settings, Sound and light alarm, Language settings, Replay settings, Queuing settings, InputBox Codepage, and Program upgrade.

Kliknij przycisk „Set Net”. Pojawi się kolejne okienko:

The 'Net Settings' window is divided into two main sections: 'Net Settings' and 'WIFI Settings'. In the 'Net Settings' section, the IP Address (192 . 168 . 2 . 78), NetMask Address (255 . 255 . 255 . 0), and GateWay Address (192 . 168 . 2 . 1) fields are highlighted with red boxes. In the 'WIFI Settings' section, the SSID (WLAN), WIFI Key (wlankey), and Key Type (WPA2\_AES\_PSK) fields are also highlighted with red boxes. A 'Set All' button, marked with a red '7', is highlighted with a red box. Other buttons include 'SetIPAddr', 'SetNetMask', 'SetGateWay', 'Set above contents', 'Return', and 'CMD Set'.

1. Ustaw adres IP drukarki z zakresu udostępnianego przez punkt dostępowy WiFi.
2. Ustaw maskę podsieci.
3. Ustaw bramę.
4. Wpisz identyfikator sieci WiFi (SSID). Jest to nazwa rozgłaszana przez router bezprzewodowy.
5. Wpisz hasło dostępowe do punktu dostępowego WiFi.
6. Wybierz typ szyfrowania dla połączenia WiFi.
7. Po wprowadzeniu powyższych danych kliknij przycisk „Set All”. Drukarka zapisze ustawienia. Uruchom ponownie drukarkę. Drukarka jest gotowa do pracy poprzez połączenie WiFi.